

Mc Louis MC 4

Návod k obsluze

Délka vozu 6,99 m, šířka 2,37 m, výška 2,87, hmotnost 2800 kg



Přípojka 230 V

Toaletní kazeta

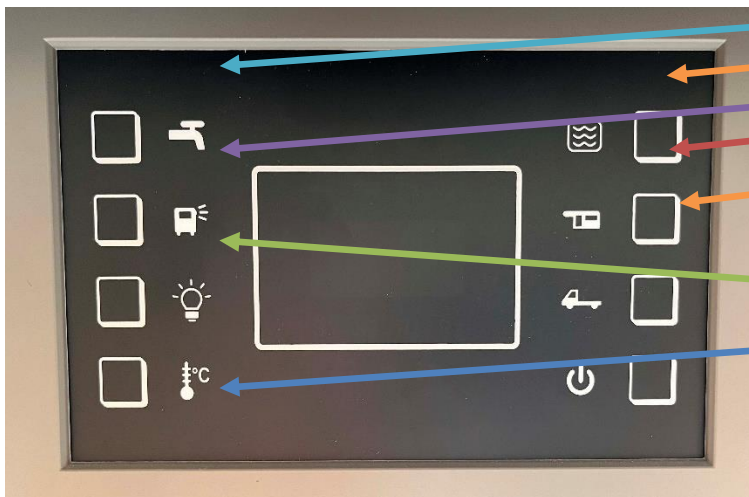
Napouštění pitné vody

Komínek od topení

Nádrž na naftu

Vypouštěcí ventil odpadní vody

Hlavní ovládací panel



Čerpadlo pitné vody

Stav pitné vody. Nádrž má cca 100 litrů

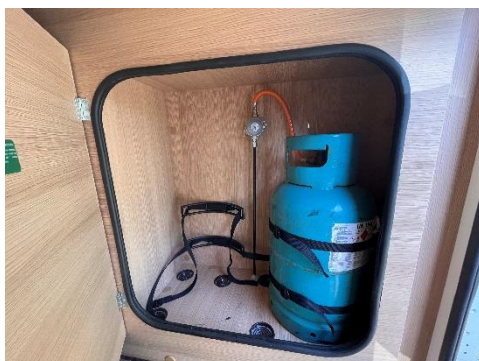
Venkovní osvětlení pod markýzou

Stav akumulátorů nadstavby

Stav akumulátorů motor

Vnitřní osvětlení

Vnitřní teplota



Plyn

Plynová lahev je umístěná ve skříňce v garáži na pravé straně. Po otevření ventilu plynové bomby, je potřeba na 5 sekund stisknout tlačítko tlakové pojistky. Pokud máte 2 láhve, přepínají se zcela automaticky pomocí regulátoru Duo-Control.

Pozor na plynové bombě se vše utahuje zprava doleva a plyn se zavírá z leva doprava!

Pojistné tlačítko



Topení a boiler – ovládací panel CP Plus



Topení – krátce stiskněte otočný ovladač a otáčením označte tento symbol. Po krátkém stisknutí otočného ovladače nastavte požadovanou teplotu.
Zapnutí boileru na teplou vodu. Otáčením označte tento symbol. Po stisknutí nastavte režim ohřevu vody. ECO – běžný provoz, HOT – sprchování. BOOST – rychlý ohřev.
Tlačítko zpět – návrat na základní obrazovku.



Výměna plynové bomby a porucha 507,516 nebo 517

Pokud vám dojde plyn, objeví se displeji porucha 507/516/517. Obnovte dodávku plynu a následně kód chyby potvrďte nebo smažte klepnutím na otočný ovladač. Pokud je displej v pohotovostním režimu, při stisknutí se aktivuje podsvícení a chyba se znovu potvrdí poklepaním. Pokud je požadavek na vytápění, topení se spustí automaticky. V případě, že panel vypnete, nebo poruchu 4 x potvrdíte bez obnovení plynu, topení se na 15 min. zablokuje. Po uplynutí této doby porucha přestane blikat a může být vymazána.

Plynové ventily najdete ve skříňce pod dřezem.

Toaleta

Před prvním použitím je nutné nalít do toalety rozkladovou chemii. Ta zajišťuje rozložení obsahu. Nalijte přibližně 1 dl nebo vložte 1 tabletu a spláchněte cca 2 lt. vody. Splachovadlo je zde. Pozor, musí být zapnuté čerpadlo. Před použitím toalety je nutné otevřít záklopku pákou pod mísou. **Pozor! Vždy zase zavírat.** Pod splachovadlem je i signalizace naplnění kazety.



Rozkladová chemie- příklad

WC kazeta

Před vyjmutím kazety musí být zavřená záklopka. Stlačte aretaci na kazetě dole a kazetu vyjměte. Odšroubujte uzávěr a vyprázdněte na vhodné místo. Při vyprazdňování použijte odvodušňovací tlačítko vzadu na kazetě. Pozor, neotáčejte při vyprazdňování kazetu držákem dolů. Přes odvodušňovací ventil pak protéká. Vždy **minimálně** ještě **jednou, spíše dvakrát propláchněte vodou.**



Lednice

Lednici zapneme podržením tlačítka Zap. 3 sec.

Dlouhým stiskem tohoto tlačítka a následně šipkami měníme pohon ledničky. A - automaticky, plyn, 230V a alternátor. Následným stisknutím měníme chladicí výkon.

V případě, že lednička vyhlásí poruchy a začne blikat, vypněte ji (podržte 5 sec.). Odstraňte závadu a znovu ji zapněte. Nejčastější závadou je absence plynu.



Okna HEKI

Nejprve stlačte aretační tlačítko a následně posuňte hrazdu do jedné ze tří poloh.

Pozor! Za jízdy okna vždy **zavírat!**



Markýza

Na voze je namontovaná kvalitní markýza Thule. Je **nutné použít podpěry**, kdykoliv chcete markýzu vyrolovat o víc jak cca 1 m. Podpěry seřídte tak, aby mohla při dešti odtékat voda. Při větru, markýzu zatáhněte. Mohlo by dojít k jejímu poškození.